



京都大学フィールド科学教育研究センター
Field Science Education and Research Center
Kyoto University



京都大学 フィールド科学 教育研究センター



Field Science Education and
Research Center (FSERC),
Kyoto University



森と里と海のつながりを科学的に解明する もりさとうみ 「森里海連環学」

FSERC advocates the concept "Connectivity of Hills, Humans and Oceans (CoHHO)"

写真中央上から右回りに 1 芦生研究林下谷での公開森林実習 2 由良川にて実施する森里海連環学実習 1 3 北海道研究林はい積み丸太 4 光るキノコ ツキヨタケ 5 和歌山県有田川町の下がり滝
6 上賀茂試験地をドローンで撮影 7 宮城県気仙沼市舞根で採水調査 8 京都府舞鶴市水ヶ浦のマアジ 9 研究実習船ゾエアで瀬戸臨海実験所の島島へ上陸 10 白浜水族館オオカワリギンチャク



フィールド科学教育研究センターの概要

<https://fserc.kyoto-u.ac.jp/>

フィールド科学教育研究センター（フィールド研）は、京都大学大学院の農学研究科と理学研究科に附属していた全国10カ所にある9施設をフィールド科学の名の下に統合し、2003年4月に設置された学内共同教育研究施設です。森里海連環学^{もりさとらみ}を教育研究の中心に置き、学部・大学院教育のみならず、全学共通教育にも、数多くの講義、フィールド実習、ILASセミナー（少人数ゼミ）を提供しています。他大学などの共同利用も積極的に進めており、2011年度には、舞鶴水産実験所と瀬戸臨海実験所が、2015年度には芦生研究林、北海道研究林、上賀茂試験地が、文部科学省より教育関係共同利用拠点に認定されました。各拠点では、他大学生向けの公開実習を多数開講するとともに、卒業論文や修士論文、博士論文の研究利用を受け入れています。

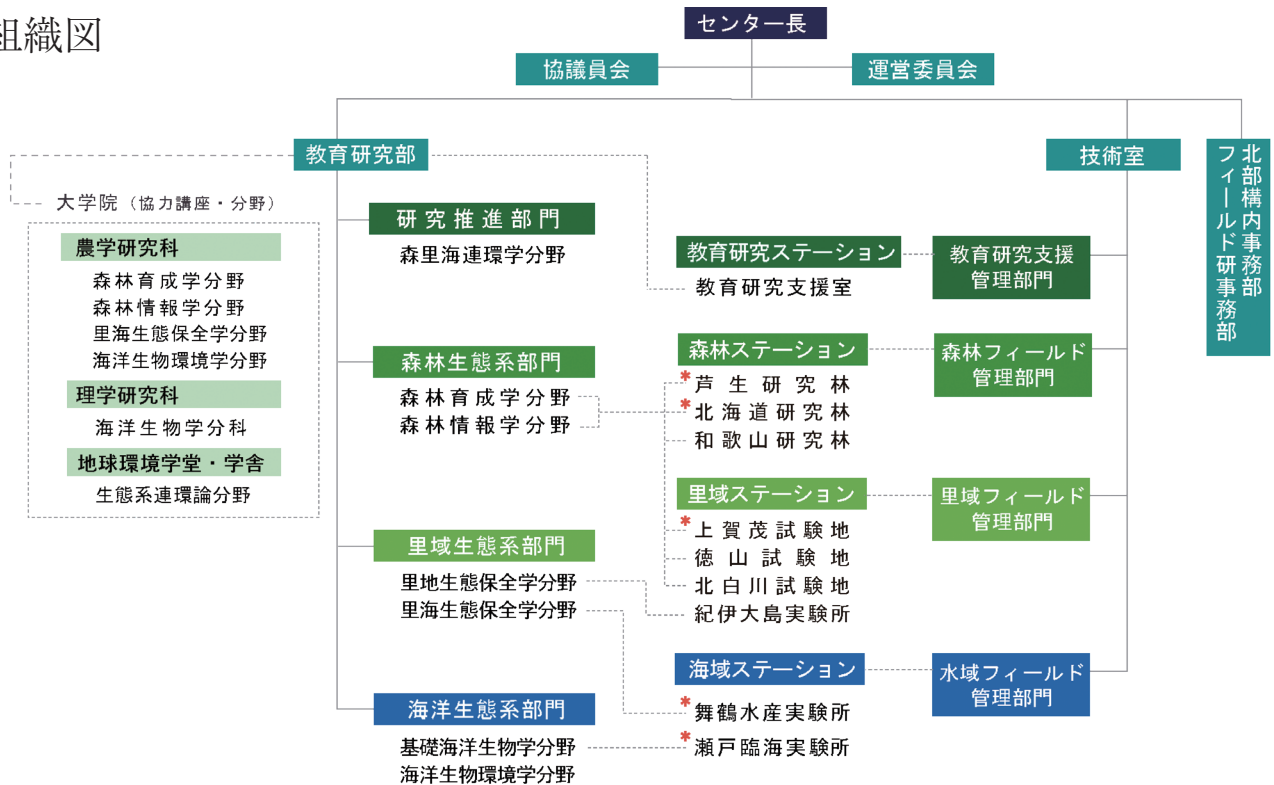
これまで森里海連環学を推進するため、公益財団法人日本財団の支援を受けて「森里海連環学教育研究ユニット」などの組織を設置・展開するとともに、概算要求特別経費により「森里海連環学による地域循環木文化社会創出事業」（2009-2013年度）などを実施してきました。

また、フィールド研の施設では特色ある取り組みを行っています。例えば森林生態系の成り立ちや機能、持続的

な森林資源の利用に関する研究や、日本海をフィールドとした生物の多様性とつながりの研究、海産無脊椎動物の系統分類や生態学を中心とする自然史学的研究など、多種多様な研究活動を進めています。2022年度からは公益財団法人イオン環境財団と協力して、各施設の連携を強化させた「新しい里山・里海共創プロジェクト」を推進しています。里山・里海の多様なあり方を模索しながら、地域の方々が研究者と協働し、科学的な知見を活用することにより、自立的・持続的な活動を創り出すシズンサイエンスを目指しています。

さらに各施設では、学内外の学生・教員・研究者に教育と研究のためのフィールド、情報、標本などを提供し、フィールド科学の発展に貢献しています。フィールド研の管理技術部には多くの技術職員等が所属し、教育研究部の教員、フィールド研事務部および北部構内事務部の職員と一体となって施設を管理しています。また、一般向けの公開講座や自然観察会、小中高生向けプログラムなどの事業を通して研究成果を公開・解説するなど、開かれた大学の窓口として機能すべく、各種の社会連携事業を積極的に展開しています。

組織図



* 教育関係共同利用拠点（文部科学省）



Overview of Field Science Education and Research Center

<https://fserc.kyoto-u.ac.jp/wp/english>

The Field Science Education and Research Center (FSERC) was founded as one of the intramural joint-use facilities of Kyoto University in 2003 by integrating the University Forests, the Subtropical Plant Institute and the Maizuru Fisheries Research Station affiliated with the Graduate School of Agriculture, and the Seto Marine Biological Laboratory affiliated with the Graduate School of Science. The main concept of the FSERC is the “Mori-Sato-Umi Renkan-gaku”, or the Connectivity of Hills, Humans and Oceans (CoHHO) which examines the ecological and environmental interrelationships between hills covered by forests, agricultural lands including urban areas, and coastal seas for sustainable coexistence of communities and nature. We provide various academic programs for undergraduate/graduate students, including lectures, field courses and special seminars for limited numbers of students. Also, we promote the joint use of our field stations with other universities. The Maizuru Fisheries Research Station and the Seto Marine Biological Laboratory were authorized as a Joint Usage/Education Center by MEXT (Ministry of Education, Culture, Sports, Science and Technology) in 2011. In addition, the Ashiu Forest Research Station, the Hokkaido Forest Research Station, and the Kamigamo Experimental Station were authorized in 2015. These authorized education centers hold many open field courses for students from other universities and provide research opportunities for bachelor’s, master’s, and doctor’s theses.

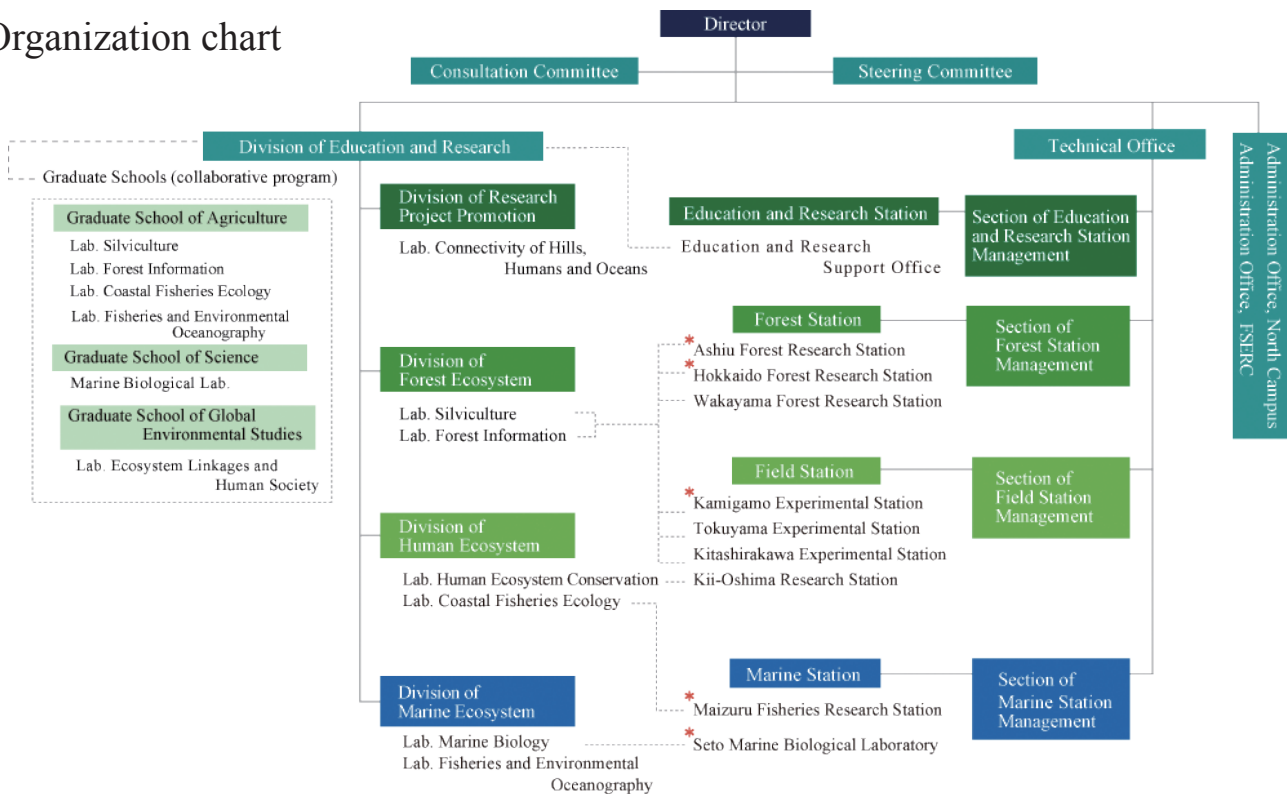
To promote the CoHHO, we have established and developed organizations such as the Educational and Research Unit for Studies on the CoHHO with the assistance of the Nippon Foundation. We have also conducted large-scale research projects such as the Kibunka

Project, which studied the effect of forest management on watershed environments and local societies on a special grant from MEXT between 2009 and 2013.

Each field station of the FSERC shows originality in its activities. The research themes include processes and functions of forest ecosystems, sustainable development of forest resources, diversity and interactions of organisms in the Sea of Japan, and natural history focusing on systematics and ecology of invertebrates. Since FY2022, we have been promoting the “New Satoyama and Satoumi Co-creation Project” in collaboration with the AEON Environmental Foundation to strengthen cooperation among various facilities of the field station at Kyoto University. While exploring the ideal state of nearby mountains (Satoyama) and seas (Satoumi), we aim to create independent and sustainable citizen science by engaging local residents and researchers in activities based on scientific knowledge.

Each field station of the FSERC provides the fields and human resources for education and research on the field sciences for students and researchers inside and outside the university. In the division of Field Management, many expert technicians on forestry, fisheries and marine biology manage the field stations and support users of the stations. All faculty members and technical/administrative staff members support the educational and research activities as well as the administrative work of the FSERC. The field stations also provide information on active research achievements to the general public through open lectures and field courses as an “interpreter” for the university.

Organization chart



* Joint Usage/Education Center (authorized by MEXT)



分野紹介 Introduction of the Laboratories

研究推進部門 Division of Research Project Promotion

森里海連環学分野 Laboratory of the Connectivity of Hills, Humans and Oceans

- ・ 森里海の生態学的連環機構の研究
- ・ 森里海の分断による社会的費用の推定と市民参加型調査による地域社会との連携
- ・ 森里海連環の健全度診断技術の開発
- ・ The ecological linkage among forests, agricultural lands including urban areas, and coastal seas
- ・ Estimation of social costs of the disruption of the connectivity of hills, humans, and oceans, and collaboration with local communities through citizen participatory research
- ・ Development of a method for assessing the soundness of the connectivity of hills, humans, and oceans

森林生態系部門 Division of Forest Ecosystem

森林育成学分野 Laboratory of Silviculture

- ・ 森林生態系における物質生産や物質循環などの機能と生物多様性の解明
- ・ 持続的な森林管理・資源利用のための精密林業研究
- ・ コンピュータシミュレーションと情報科学技術を用いた森林生態系サービスの解明
- ・ Biodiversity and functions such as production and nutrient cycling in forest ecosystems
- ・ Precision forestry for the sustainable forest management and the resource utilization
- ・ Forest ecosystem services using information technology and computer simulation

森林情報学分野 Laboratory of Forest Information

- ・ 森林・流域生態系における物質動態と生物地球化学的研究
- ・ 森林群集動態に関する生態学的・進化的研究
- ・ 木材流通および消費システムの解明
- ・ Nutrient dynamics and biogeochemistry in forest and watershed ecosystems
- ・ Ecology and evolution of forest community dynamics
- ・ Distribution and consumption systems of timber

里域生態系部門 Division of Human Ecosystem

里地生態保全学分野 Laboratory of Human Ecosystem Conservation

- ・ 里域生態系の起源と系譜
- ・ 照葉樹林ならびに黒潮文化圏における里域生物の保全
- ・ 自然保護区における異形要素の管理
- ・ Genealogy and genealogy of human ecosystem
- ・ Biota conservation of warm temperate broadleaved forests and the warm oceanic current (Kuroshio) culture complex
- ・ Management of imported elements in natural reserve

里海生態保全学分野 Laboratory of Coastal Fisheries Ecology

- ・ 潜水目視調査と行動実験で解明する魚類の生態
- ・ 分子遺伝学的・形態的手法に基づく海産魚類の系統・分類学的研究
- ・ 河口・沿岸域に生息する植物プランクトン・動物プランクトン・仔稚魚・底生生物の生態
- ・ Fish ecology observed through underwater visual census and behavioral experiments
- ・ Systematics of marine fishes using molecular and morphological techniques
- ・ Ecology of phytoplankton, zooplankton, larval and juvenile fish, and benthic invertebrates in coastal and estuarine areas



海洋生態系部門 Division of Marine Ecosystem

基礎海洋生物学分野 Laboratory of Marine Biology

- ・形態および分子レベルの解析による潮間帯性および浅海性無脊椎動物の系統学・分類学
- ・潮間帯性および浅海性無脊椎動物の系統地理学・進化学
- ・潮間帯性および浅海性無脊椎動物の生態学・行動学
- ・ Phylogeny and systematics of intertidal and shallow water marine invertebrates based on morphology and DNA.
- ・ Phylogeography and evolution of intertidal and shallow subtidal marine invertebrates
- ・ Ecology and behavior of intertidal and shallow water invertebrates

海洋生物環境学分野 Laboratory of Fisheries and Environmental Oceanography

- ・ バイオロギング・バイオテレメトリーおよび受動的音響観察による水圏生物の生態解明
- ・ 水圏生物に対する人為的な影響の評価（環境アセスメント）
- ・ 豊かな生物資源を生み出す海の仕組みの解明
- ・ Ecological clarification of aquatic organisms by bio-logging, biotelemetry and passive acoustic observation
- ・ Evaluation of anthropogenic influence on aquatic organisms (environmental assessment)
- ・ Elucidation of the structure of the sea that produces rich biological resources

産官学連携プロジェクトの紹介 Society and academia collaboration projects in the FSERC

フィールド研では企業や行政機関と連携し、人と自然をつなぐ様々なプロジェクトを展開しています。公益財団法人イオン環境財団との「新しい里山・里海共創プロジェクト」では、地域に根ざした持続可能な里山・里海づくりを目指しています。株式会社モンベルとの「山の健康診断プロジェクト」では、全国1400地点の河川水を市民のご協力のもとに採水・集約し、その水質を分析することで森や山の現状や変化を調べています。

また、パナソニックホールディングス株式会社とは、社員の方への森里海連環学の講義や「持続可能性」をテーマにした学生実習や共同研究などを行っています。

さらに、環境省自然環境局や山口県周南市、和歌山県有田川町、NPO法人エコロジー・カフェ、フィリピン東ダバオ州立大学地域統合沿岸資源管理センター、タイ国農業・共同組合省水産局、京都芸術大学、長崎大学他との水産海洋実践教育ネットワーク、京都丹波高原国定公園ビジターセンター運営協議会、カリモク家具株式会社とも協定を締結し、行政や他大学、民間企業と緊密に連携を取りながら社会への貢献に取り組んでいます。

In cooperation with industry and/or government organizations, the FSERC is developing various projects that connect human beings to nature. We are seeking ways for humans to interact with nature (Satoyama and Satoumi) in a sustainable manner based on the local community through “New Satoyama and Satoumi Co-creation Project” in collaboration with the AEON Environmental Foundation. We study the present status and historical changes in mountains and forests by analyzing river water that has been sampled by local residents at 1,400 sites across Japan through “Mountains Health Checkup Project” in collaboration with mont-bell Co.,Ltd.. We give lectures on the CoHHO to the employees of Panasonic Holdings Corporation, with which we also conduct student field courses and joint research projects on the theme of sustainability.

To contribute to the society in close cooperation with related organizations, the FSERC has official agreements with the Nature Conservation Bureau of the Ministry of the Environment, Shunan City (Yamaguchi Prefecture), Aridagawa Town (Wakayama Prefecture), universities in Japan and East Asia, and private companies and other groups in Japan.

もりさとうみ 森里海連環学とは…

森から海に至る様々な生態系の相互作用を生物や物質の視点から解明する一方、そこに育まれている人々の営みや文化を合わせて解析することにより、自然とのつきあひ方を考える統合的な学問領域

CoHHO is…

An integrated academic field to clarify the interactions among forest, river, field and ocean ecosystems. Based on material and biological flows as well as human activities and cultures, CoHHO considers our relationship with nature through the watersheds.



【連載】森里海連環学入門—森里海のつながりをひもとく

【Series of CoHHO study】 Introduction to the Connectivity of Hills, Humans and Oceans : Figure out how they interact with each other



https://fserc.kyoto-u.ac.jp/wp/cohho_study

■ 森林ステーション Forest Station

芦生研究林 Ashiu Forest Research Station

教育関係共同利用拠点 Joint Usage/Education Center

<https://fserc.kyoto-u.ac.jp/wp/ashiu/>

1921年、現在の南丹市美山町に設置された研究林。面積は4,185.6haで、標高355~959mにまたがります。暖温帯から冷温帯に属する多雪地域で、近畿地方ではめずらしく、広大な原生的森林が残されています。これまで森林生態系や河川生態系についての多彩な研究が行われてきましたが、近年は、増えすぎたニホンジカによる生物多様性劣化や生態系機能への影響や、植生回復についての研究が着目されています。京大フィールド研・農学部・理学部などの実習、他大学の実習など多くの教育プログラムが実施されています。また、一般市民対象の公開事業なども開催されています。

This station was established in 1921, and is located in Nantan City, Kyoto prefecture. Its area is 4,185.6 ha and the elevation ranges from 355 to 959 m. This forest belongs to warm and cool temperate zones with heavy snowfall. Half of it is an old-growth natural forest, and its size is remarkable in the Kinki region. Many research activities have been conducted in the forest and river ecosystems. In recent years, researchers focus on the effect of increased deer on biodiversity and ecosystem functions, and the recovery of vegetation. Many educational programs such as field courses for undergraduate/graduate students in Kyoto University and those for other universities are carried out. In addition, open lectures for citizens are held every year.



撮影：広瀬慎也氏 Photo: Shinya Hirose

北海道研究林 Hokkaido Forest Research Station

教育関係共同利用拠点 Joint Usage/Education Center

<https://fserc.kyoto-u.ac.jp/wp/hokkaido/>

北海道研究林は北海道の東部に位置し、標茶区(1,446.8ha、1949年設置)と白糠区(880.4ha、1950年設置)の2箇所からなります。気候は夏季の海霧や曇天、冬季の乾燥した厳しい寒さ(最低気温は -30°C に達することもある)で特徴づけられます。標茶区の3分の2は天然生落葉広葉樹林で、それ以外はカラマツ等の人工林です。白糠区は主に天然生針広混交林です。樹木の識別、天然林の林分構造や動態、森林の垂直分布、人工林施業、火山性土壌、凍土・雪氷、森林性菌類に関する実習が行われています。

This station was composed of two parts, Shibeche Branch (1,446.8 ha, established in 1949) and Shiranuka Branch (880.4 ha, established in 1950). These forests are located in the eastern part of Hokkaido prefecture. The climate is characterized by sea fog and cloudy weather in summer, and cold (min. temp. -30°C) and dry winters. Two thirds of Shibeche Branch is covered with natural deciduous broad-leaved trees and the rest is artificial forest, such as *Larix kaempferi*. Shiranuka Branch is mostly natural mixed stands with conifers and deciduous broad-leaved trees. Field courses including the classification of vegetation, methods of thinning, and investigation of the structure of snow and ice are available.



和歌山研究林 Wakayama Forest Research Station

1926年に設置された和歌山研究林は、地域との密接な関わりを育みながら、スギ・ヒノキを中心とする様々な人工林や、暖温帯から中間温帯、冷温帯にまたがる多様な天然林のほか、河川に関する教育研究の場としても利用されてきました。

地上権の設定区域が返還された2025年以降も、地権者の協力のもと、環境省の「モニタリングサイト1000」事業に参加しています。また、気象観測や環境DNAの観測、地元の高校の教育活動への協力も継続しています。



<https://fserc.kyoto-u.ac.jp/wp/wakayama/>

This station, established in 1926, has nurtured a close relationship with the local community and has been used as a site for education and research on forests and rivers. The forests consist of various planted forests, mainly *Cryptomeria japonica* and *Chamaecyparis obtusa*, as well as diverse natural forests spanning warm, intermediate and cool temperate zones.

Even after the surface rights were returned in 2025, the site continues to participate in the Ministry of the Environment's Monitoring Site 1000 project, with the cooperation of the landowners. It also continues meteorological observation, environmental DNA sampling, and cooperation with local high schools in their educational activities.



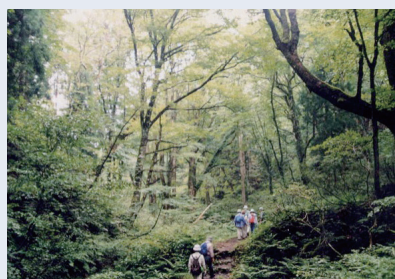
芦生研究林基金のお知らせ The Fund for Ashiu Forest Research Station

<https://fserc.kyoto-u.ac.jp/wp/ashiu/fund/>

近畿地方有数の規模の天然林を誇る芦生研究林ですが、1921年の設立から一世紀を経て、設備の老朽化は年々深刻さを増しています。ほかにも、広大な天然林で教育や研究を実施するためのアクセスの確保、近年個体数の増加がいちじるしいニホンジカの食害など、解決すべき問題が多々あります。そこで2016年12月、芦生研究林基金を立ち上げました。市民のみなさんからのご寄付を活用し、設備を充実させ、天然林を保護し、また若手研究者の育成や最先端の研究を実施しています。ご寄付の方法は、ウェブページをご覧ください。

Since 1921, the Ashiu Forest Research Station, one of the largest natural forests in the Kinki region, has been used for many research and educational programs. However, nowadays the station has several problems such as outdated facilities, maintenance of access to the forests, and decrease in biodiversity due to overbrowsing by deer. In December 2016, we founded the Fund for Ashiu Forest Research Station to overcome these problems. Donations from the public have been used to update facilities, protect forests from damages caused by deer and overuse, promote young researchers, and facilitate cutting-edge research concerning forest ecosystems. To donate, please see the web page.

▼芦生研究林の上谷。増えたニホンジカの採食により下層植生が消失している。(左) 1990年代 (中) 2008年 (右) 2018年
Ashiu Forest Research Station. Understory vegetation has been disappeared due to excessive browsing by deer.
(left) 1990s (center) 2008 (right) 2018



里域ステーション Field Station

上賀茂試験地 Kamigamo Experimental Station

教育関係共同利用拠点 Joint Usage/Education Center

上賀茂試験地は1949年に現在地に移転しました。大学キャンパスから北に5kmの教育研究利用に便利な場所にあり、京都大学のみならず、他大学・研究機関からも実習や研究のフィールドとして活用されています。標高は109~225m、総面積47.0haのおよそ半分はヒノキと広葉樹を主体とする二次林です。その他に、国内産樹種や外国産樹種の樹木園、人工林と苗圃もあります。外国産樹種の導入と育成を行い、現時点で800種以上が生育しています。中でもマツ属、タケ亜科、ツツジ属のコレクションは貴重です。近年は、里山に関連した教育研究を推進しています。



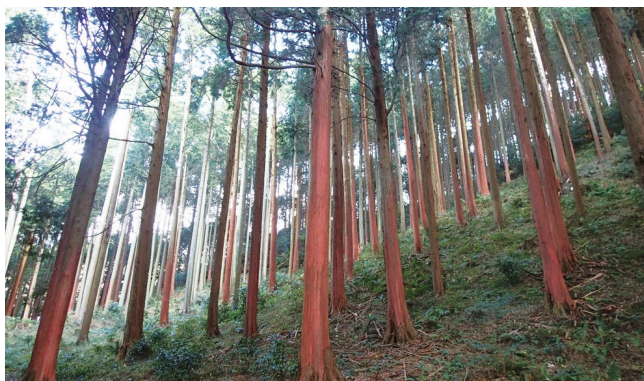
<https://fserc.kyoto-u.ac.jp/wp/kamigamo/>

This station was moved to the present location, about 5 km north of the university campus, in 1949. It has been used for practices and research not only for Kyoto University students, but also for other universities and institutes. The total area is 47.0 ha, half of which is covered with secondary forest composed mainly of *Chamaecyparis obtusa* and broad-leaved tree species, and there are some arboretum of indigenous and foreign tree species and nurseries. The genus *Pinus*, the subfamily ambusoideae and the genus *Rhododendron* are important collections. Education and research activities related to 'Satoyama' have been promoted in recent years.



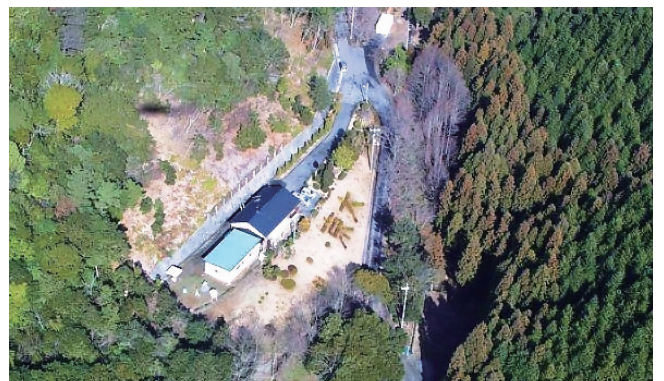
徳山試験地 Tokuyama Experimental Station

徳山試験地は山口県周南市徳山に位置する瀬戸内海の海岸から5kmの都市近郊林で、面積は41.9haです。1931年に設置、1966年に現在地に移転しました。総面積のおよそ半分はヒノキを主とした人工林であり、残りの半分を広葉樹の二次林が占めます。2008年に文化庁から「ふるさと文化財の森（檜皮の森）」に指定されました。ヒノキ人工林における物質循環に関する研究、天然生林の動態に関する生態学的研究等が行われています。



<https://fserc.kyoto-u.ac.jp/toku/>

This station is located at Shunan City, 5 km from the coast of the Seto Inland Sea and its total area is 41.9 ha. This station was established in 1931 and moved to the present location in 1966. Half of the area is covered with plantations mainly of *Chamaecyparis obtusa* and the other half is the secondary forest of broad-leaved trees. Since 2008, the station has been designated as the Furusato-Bunkazai-no-Mori for cypress bark shingles by the Agency for Cultural Affairs. Principal research efforts involve studies on the material cycling in *Chamaecyparis obtusa* plantations and on the natural succession in secondary forests.



北白川試験地 Kitashirakawa Experimental Station

北白川試験地は農学部が創設された翌年の1924年に苗畑として、本学吉田キャンパス北部構内の北東部に設置されました。面積は1.4haですが、敷地内の南東部にフィールド科学教育研究センターの新棟が2026年度中に完成予定です。亜寒帯から暖温帯に至る国内産およそ240種と、外国産150種、その他栽培品種約80種が見本樹として植栽されています。樹木の観察と識別などの実習、植物や昆虫の試験など、森林科学をはじめとする生物学分野の教育研究活動に幅広く利用されています。



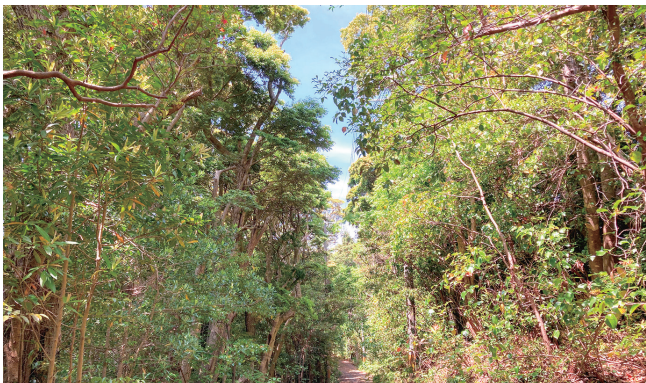
<https://fserc.kyoto-u.ac.jp/wp/kitashirakawa/>

This station was established as a nursery of 1.4 hectares in the north-eastern part of the university's northern campus in 1924, a year after the Faculty of Agriculture was founded. A new building for the Field Science Education and Research Center is scheduled for completion in the south-eastern part of this station in 2026. A total of 240 domestic species ranging from subarctic to warm temperate zones, 150 foreign species, and 80 cultivars have been planted as sample trees. This station is used for a wide range of education and research purposes in the field of biology, specifically forest science. Practical training for observation and identification of trees, and field experiments with plant and insects are such activities.



紀伊大島実験所 Kii-Oshima Research Station

紀伊大島実験所は和歌山県東牟婁郡串本町の紀伊大島中央部（標高約100m）に位置します。面積は11.8ha、黒潮の影響を受け、気候は温暖で年平均気温は16.9℃、年降水量は2,500~2,600mmです。所内はスダジイなどの鬱蒼とした照葉樹に覆われています。敷地は和歌山県鳥獣保護区に指定され、動物相も豊富です。椿や花梅系統が多数保存されています。紀伊大島周辺の陸域・海域を対象とした生物相の研究を、地域と一体となって進めています。



<https://fserc.kyoto-u.ac.jp/oshima/>

This station is located in Kii-Oshima Island, the southernmost point of the Kii Peninsula of central Japan, which is mainly covered with warm temperate broadleaved forests. The total area (11.8 ha) has been assigned as a wildlife sanctuary for its rich fauna. The climate is warm, due to the warm oceanic current Kuroshio, and has an annual rainfall of 2,500-2,600 mm. Many strains of *Camellia japonica* and *Prunus mume* are conserved. In collaboration with the local community, this station studies the fauna and flora on and around the island.



■ 海域ステーション Marine Station

舞鶴水産実験所 Maizuru Fisheries Research Station

教育関係共同利用拠点 Joint Usage/Education Center

京都府舞鶴市に位置し、魚類標本約40万点を収蔵する標本館、研究棟、飼育棟、宿泊棟などがあります。フィールドでの調査や臨海実習に、教育研究船緑洋丸が利用できます。沿岸海域や河川で生活する魚類・無脊椎動物の分類、生活史、行動、生態、環境との関わりについて、野外調査と飼育実験を軸に研究を展開しています。汽水・沿岸域生態系研究の拠点として国内外の多くの研究者に利用されるだけでなく、学内や他大学の学生、近畿圏の高校生の臨海実習拠点としても広く利用されています。



<https://www.maizuru.marine.kais.kyoto-u.ac.jp>

This station is located at Maizuru City, Kyoto prefecture. The station consists of an aquatic natural history museum, research and education buildings, aquaculture facilities and a dormitory. Field research is conducted using the research vessel Ryokuyo Maru. The recent research activities include: (1) field and laboratory studies on the life history, behavior and ecology of fishes and invertebrates, (2) coastal oceanography, (3) systematics of marine fishes, (4) the terrestrial impacts on the productivity and biodiversity in rivers and coastal waters. The facilities are available for visiting scientists and students. Staff of the station also contributes to the education of local school children and citizens.



瀬戸臨海実験所 Seto Marine Biological Laboratory

教育関係共同利用拠点 Joint Usage/Education Center

瀬戸臨海実験所は和歌山県西牟婁郡白浜町に位置し、1922年の設立以来、主として海産無脊椎動物の系統分類学・生態学など自然史学的研究が行われています。学内外の臨海実習や外来研究者による研究にも多数利用されています。田辺湾の無人島島を有し、また水族館を併設し一般に公開しています。付近の海域は黒潮分枝流の影響を強く受け温暖です。周辺の地形は複雑で、切立った崖に大小の入江と浜を配し、岩盤・転石・礫・砂・泥など様々な底質と、多種多様な海洋生物を見ることができます。



<https://www.seto.kyoto-u.ac.jp>

The laboratory was established in 1922 at Shirahama Town, Wakayama prefecture. Throughout its history, the laboratory has been one of center places in Japan to study systematics, ecology and other natural history sciences of marine invertebrates. The laboratory has been visited by hundreds of distinguished scientists from all over the world for their research and also used for education for university students from various parts of Japan. The laboratory holds Shirahama Aquarium as an adjunct facility and Hatakejima Island as a protected area. The neighboring coastal areas are composed of diverse environments such as steep cliffs, bays of various sizes, sandy beaches, rocky shores, and mudflat. The climate is mild, which is influenced by the warm oceanic current Kuroshio, and the marine flora and fauna are exceptionally rich.



他大学からの教育研究利用

Joint Usage/Education Center (JUEC)

<https://fserc.kyoto-u.ac.jp/wp/opencourse>

フィールド研の各施設では、従前より他大学教職員・学生の教育研究利用、他大学等実習科目における施設利用、指導に協力してきました。また他大学生が受講できる公開実習も積極的に開催しています。2011年度には文部科学省より、舞鶴水産実験所と瀬戸臨海実験所が、2015年度には芦生研究林・北海道研究林・上賀茂試験地が、大学施設を全国の他大学の利用に供する教育関係共同利用拠点に認定されました。

Research Stations in FSERC provide education and research opportunities for teaching staff and students in other universities. Maizuru Fisheries Research Station and Seto Marine Biological Laboratory, Ashiu Forest Research Station, Hokkaido Forest Research Station and Kamigamo Experimental Station have been designated as Joint Usage/Education Centers (JUEC) by the Ministry of Education, Sports, Culture, Science and Technology.

1. 教育関係共同利用拠点事業としての公開実習

Open field courses as JUEC

それぞれの拠点では、公開実習を開講し、全国の国公立大学からの参加を募集しています。

Each JUEC provides open field courses to other university students.

瀬戸臨海実験所 Seto Marine Biological Laboratory

「黒潮海域における海洋生物の自然史科学に関するフィールド教育共同利用拠点」
“Center of natural history sciences for marine organisms in Kuroshio Current area”

キーワード keywords 海産無脊椎動物, 生物多様性, フィールド実習 marine invertebrates, biodiversity, field course

舞鶴水産実験所 Maizuru Fisheries Research Station

「日本海における水産学・水圏環境学フィールド教育拠点」
“Center of fisheries and aquatic environmental sciences in the Sea of Japan”

キーワード keywords 水圏生物学, 魚類学, 水産海洋学 aquatic biology, ichthyology, fisheries oceanography

芦生研究林・北海道研究林・上賀茂試験地 Ashiu Forest Research Station, Hokkaido Forest Research Station and Kamigamo Experimental Station

「人と自然のつながりを学び創る森林フィールド教育共同利用拠点」
“Center for forest field education on human-nature relationships”

キーワード keywords 森里海連環学, 森林科学, 森林施業 CoHHO, forest science, forest management

2. 他大学からの実習受け入れ

Hosting of field courses of other universities

全国の大学による拠点施設を利用した実習を公募しています。研究員による指導補助や船舶利用料の優遇措置などの利用支援があります。

Field courses of other universities are welcomed by JUECs. Support from the staff and exemption from usage charges are available.

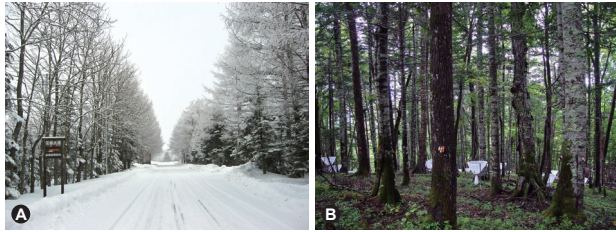
3. 他大学からの論文研究利用受け入れ

Hosting of undergraduate/graduate course students from other universities

全国の大学生による卒業論文及び修士論文、博士論文研究のために拠点施設を利用できます。研究員による指導補助や船舶利用料の優遇措置などの利用支援があります。

Undergraduate/graduate students from other universities are welcomed by JUECs. Support from the staff and exemption from usage charges are available.





各施設へのアクセス方法
Access to Research Facilities
<https://u.kyoto-u.jp/fsercadd>



★文部科学省 教育関係共同利用拠点
Joint Usage/Education Center authorized by MEXT



京都大学フィールド科学教育研究センター Field Science Education and Research Center, Kyoto University				
本部 The head office	〒606-8502	京都市左京区北白川追分町 Oiwake-cho, Kitashirakawa, Sakyo-ku, Kyoto, 606-8502	Tel:075-753-6420	Fax:075-753-6451
芦生研究林 Ashiu Forest Research Station	〒601-0703	京都府南丹市美山町芦生 Ashiu, Miyama-cho, Nantan-shi, Kyoto, 601-0703	Tel:0771-77-0321	Fax:0771-77-0323
北海道研究林標茶区 Hokkaido Forest Research Station Shibecha Branch	〒088-2339	北海道川上郡標茶町多和553 553 Tawa, Shibecha-cho, Kawakami-gun, Hokkaido, 088-2339	Tel:015-485-2637	Fax:015-485-4016
北海道研究林白糠区 Hokkaido Forest Research Station Shiranuka Branch	〒088-0322	北海道白糠郡白糠町西二条北8-1-10 8-1-10 Nishinijo-kita, Shiranuka-cho, Shiranuka-gun, Hokkaido, 088-0322		
和歌山研究林 Wakayama Forest Research Station	〒643-0551	和歌山県有田郡有田川町上湯川76 76 Kamiyukawa, Aridagawa-cho, Arida-gun, Wakayama, 643-0551	Tel:0737-25-1183	
上賀茂試験地 Kamigamo Experimental Station	〒603-8047	京都市北区上賀茂本山2 2 Motoyama, Kamigamo, Kita-ku, Kyoto, 603-8047	Tel:075-781-2404	Fax:075-723-1262
徳山試験地 Tokuyama Experimental Station	〒745-0851	山口県周南市徳山鉢窪10769 10769 Tokuyama-Hachikubo, Shunan-shi, Yamaguchi, 745-0851	Tel:0834-21-7120	Fax:0834-21-7121
北白川試験地 Kitashirakawa Experimental Station	〒606-8502	京都市左京区北白川追分町 Oiwake-cho, Kitashirakawa, Sakyo-ku, Kyoto, 606-8502	Tel:075-753-6457	Fax:075-753-2264
紀伊大島実験所 Kii-Oshima Research Station	〒649-3632	和歌山県東牟婁郡串本町須江1330-1 1330-1 Sue, Kushimoto-cho, Higashimuro-gun, Wakayama, 649-3632	Tel:0735-65-0125	Fax:0735-65-0125
舞鶴水産実験所 Maizuru Fisheries Research Station	〒625-0086	京都府舞鶴市長浜 Nagahama, Maizuru-shi, Kyoto, 625-0086	Tel:0773-62-5512	Fax:0773-62-5513
瀬戸臨海実験所・白浜水族館 Seto Marine Biological Laboratory Shirahama Aquarium	〒649-2211	和歌山県西牟婁郡白浜町459 459 Shirahama-cho, Nishimuro-gun, Wakayama, 649-2211	Tel:0739-42-3515	Fax:0739-42-4518

※ 2025年8月1日現在の連絡先一覧